



读者出版传媒股份有限公司

DUZHE PUBLISHING&MEDIA CORP.

3·15 理性认识市场 投资量力而行

读懂上市公司报告 做理性投资者



读者出版传媒股份有限公司

603999



定期报告是作为投资者了解上市公司经营成果最重要的方式，定期报告披露的信息直接影响投资者对上市公司投资价值的判断和投资决策。那么，投资者应该怎样阅读上市公司定期报告，透过公司披露的信息把上市公司看得明明白白呢？除了定期报告，投资者还可以通过哪些方式“读懂”公司，与公司进行沟通？



01

什么是定期报告，投资者为何要阅读定期报告？



定期报告是上市公司在一定时期内向证券监督管理机构提交，并向社会公众披露的反映发行人某个会计期间的**财务状况、经营情况、股本变动和股东情况、募集资金的使用情况和公司重要事项等相关情况**的报告。

依据《证券法》的规定，定期报告分为年度报告和中期报告。其中，**年度报告是上市公司一年一度对其报告期内的生产经营概况、财务状况等信息的全面总结，是上市公司信息披露制度的核心**。中期报告又称半年度报告，是上市公司在每一会计年度上半年结束后，向证券监管机构提交并向社会公众公告的定期报告，目的在于及时披露公司每一会计年度前六个月的经营与财务状况，以便投资者了解公司信息。通常年度报告的披露内容相对广泛和全面，中期报告相较简单。



01

什么是定期报告，投资者为何要阅读定期报告？



对于投资者而言，定期报告尤其是年度报告，是上市公司对整个报告期内生产经营、财务状况、投资发展、治理内控等情况的总结分析，是投资者获取公司信息的重要来源，以及投资决策的重要依据。因为一般普通投资者在公司调研、股东大会等渠道并没有信息优势，通过阅读定期报告，投资者可以识别和获取对作出价值判断和投资决策有重大影响的信息，有利于捕捉定期报告中所包含的信息与线索，进而可以进行科学合理的投资。



02

投资者如何获知定期报告的披露时间和路径?



投资者可在证券交易所网站查询上市公司定期报告全文和摘要，可以符合中国证监会规定条件的报刊上查询定期报告摘要，可以在符合中国证监会规定条件报刊开办的网站上查询定期报告全文。如上交所官网（www.sse.com.cn）、中国证券报、上海证券报、证券日报。证券时报等。



关于定期报告的披露时间，上市公司应当在每个会计年度结束后4个月内（4月30日前）编制完成年度报告，中期报告应当在每个会计年度的上半年结束之日起2个月（8月31日前）内编制完成并披露。在定期报告具体披露日期的确定上，一般是由上市公司根据自身情况在披露时段内自助预约披露日期，披露日期一旦确定，如果没有特殊原因，一般不作变更，以保证定期报告披露有序进行。



03

如何快速掌握定期报告的要点？

作为普通投资者，对年报的阅读、分析和研究，既要全面，又要抓住重点。投资者想要了解和研究的主要信息往往集中在公司简介和主要财务指标、管理层讨论和分析、重要事项和财务报告这四个重要部分，抓住了这些部分的要点，投资者就可以对上市公司基本情况有一个初步的了解。

投资者初步了解以下内容后，可以根据自身需求大致确定该定期报告是否有进一步详尽、认真分析的必要与价值，从而起到事半功倍的阅读效果。

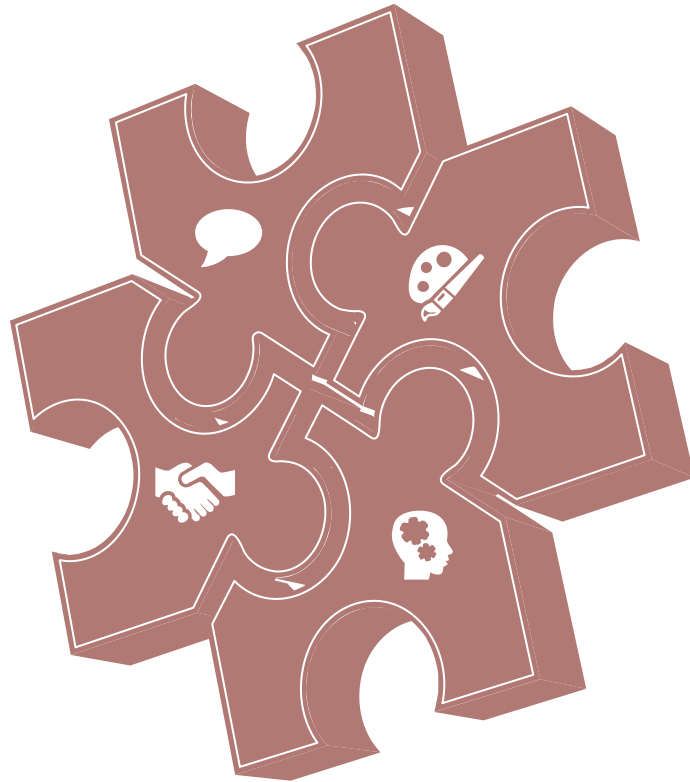


03

如何快速掌握定期报告的要点?

其一，公司简介和主要财务指标部分，向投资者提供了上市公司的主要情况和报告期内的诸如营业收入、净利润、每股净资产、每股经营活动产生的现金流量净额等基本的财务数据和指标。

其二，管理层讨论和分析是对业务经营信息和财务报告数据、公司所处行业情况以及报告期内发生和未来将要发生的重大事项，进行的讨论与分析，以有助于投资者了解其经营成果、财务状况及未来可能的变化。



其三，重要事项主要涉及重大诉讼、担保等可能是公司未来正常生产经营的“隐患”的事项、公司实际控制人及股东等承诺相关方做出的承诺事项、关联交易和并购等，这些事项可能对投资者做出价值判断和投资决策有重大影响，是投资者揭开公司“美丽”面纱的主要信息来源。

其四，财务报告则包括审计报告及资产负债表、利润表、现金流量表、所有者权益变动表等内容。在审计报告中，注册会计师就定期报告本身编制时是否规范、所提供的信息是否真实向投资者提供了一份专业的报告，是投资者从定期报告中发掘有价值线索的关键。



04 投资者关注财务分析的基本内容有哪些？

短期偿债能力分析

任何一家上市公司要想维持正常的生产经营活动，必须持有足够的现金和银行存款以支付各种到期的费用和其他债务。对公司短期偿债能力的分析，主要是着眼于对公司流动资产和流动负债之间关系的分析，主要的分析指标是流动比率和速动比率。

资本结构分析

资本结构是指在上市公司的总资本中，股权资本和债资构成及其比例关系。资本结构将直接决定上市公司使用财务杠杆的程度，从而直接影响上市公司的盈利能力和长期偿债能力。资本结构应分析的指标，包括资产负债率、股东权益比率等。

经营效率分析

经营效率也称资产管理能力，主要通过上市公司各种资产在一定时期内周转的快慢程度来反映，分析经营效率是了解公司内部经营管理水平的一个主要渠道。投资者可以通过公司的存货周转率、应收账款周转率、流动资产周转率和总资产周转率，来分析上市公司资产管理能力。



04 投资者关注财务分析的基本内容有哪些？

盈利能力分析

盈利能力就是公司获取利润的能力，是公司组织生产活动、销售活动和财务管理水平高低的综合体现，也是公司在市场竞争中立于不败之地的根本保证。**盈利能力的主要分析指标包括销售毛利率、销售净利率、资产报酬率、净资产收益率等指标。**在分析盈利能力的同时，还需将上述指标进行若干年的纵向趋势分析和各年的盈利结构分析，以了解上市公司的成长性。

与股票市价相关的股票投资收益分析

对上市公司来说，公司的股价代表了市场在某个时点上对上市公司价值的评估，反映了投资者作为一个整体对持有该公司股票可能带来的潜在收益和所承担的风险的看法，所以，公司的股价对投资决策至关重要。因此，人们必须将股票市价和财务报表所提供的相关信息结合起来进行分析，计算的指标包括**每股收益、市盈率、股利支付率、每股净资产、市净率等。**



理性认识市场 投资量力而行

1. 树立理性投资观念，抵制盲目投资思维。
2. 提高风险防范意识，增强专业投资能力。
3. 投资股票量力而行，警惕高利投资诱惑。
4. 投资选择合法渠道，防范代客理财风险。
5. 制定科学投资策略，规划理性投资目标。
6. 增强风险识别能力，学习法律法规知识。
7. 理性看待市场波动，认识市场认识自己。
8. 警惕不法分子诈骗，防范非法集资风险。
9. 跟风炒作多亏损，理性投资是根本
10. 敬畏市场、敬畏法治、敬畏专业、敬畏风险。
11. 没有只涨不跌的市场，也没有包赚不赔的投资，理性管理个人财富。